

**Уважаемые родители, здоровье каждого ребенка бесценно!**

**Не растерявшись в экстренной ситуации и правильно оказав первую помощь, вы спасете ребенку жизнь!**



Министерство  
здравоохранения РФ



Союз  
педиатров  
России



Министерство  
просвещения РФ

**Педиатры и педагоги рекомендуют**

## **Укусы**

### **Укусы змей**

Тяжесть состояния при укусах змей зависит от количества яда, места укуса (очень опасны укусы в голову, шею и укусы с повреждением крупных сосудов, когда яд поступает в общий кровоток и быстро развивается тяжелое отравление), возраста пострадавшего (у детей клиника отравления более бурная и яркая), времени года (тяжелые случаи чаще всего отмечаются с наступлением жары — чем выше температура воздуха, тем быстрее развивается интоксикация).

При обнаружении змеи остановитесь и отступите назад, не делая при этом резких движений. Никогда не становитесь на пути движения змеи.

**Признаки укуса змеи:** в месте укуса видны две алые точки (следы зубов), отмечаются сильная нарастающая боль, быстро прогрессирующий отек пораженной конечности.

**Общие симптомы отравления** наступают, как правило, спустя 15–20 мин: головокружение, вялость, тошнота, иногда рвота, одышка, учащение пульса, нарушение зрения, повышенное слюноотделение, затрудненное дыхание.

### **Порядок оказания первой помощи при укусах змей**

- Убедитесь, что ни вам, ни пострадавшему ничто не угрожает.
- Оцените признаки жизни (сознание, дыхание и пульс).
- Вызовите скорую медицинскую помощь или попросите других позвонить по телефону 103 или 112.
- С пораженной области снимите все украшения, резинки, пояски и пр. — все то, что может вызвать сдавление при нарастании отека укушенной области, одежду и обувь, которые могут способствовать нарушению кровообращения и усугублению отека.
- Обездвижьте поврежденную часть тела. Руку зафиксируйте в согнутом положении к туловищу, ногу — к другой ноге.
- Постоянно контролируйте дыхание и сознание пострадавшего до прибытия медиков.
- При отсутствии признаков жизни начинайте сердечно-легочную реанимацию (см. листовку «Остановка дыхания и кровообращения») и проводите ее до восстановления самостоятельного дыхания или до прибытия медицинского персонала.
- При отсутствии сознания с сохраненным дыханием уложите пострадавшего в устойчивое боковое положение (см. листовку «Потеря сознания»).

### **ЗАПРЕЩЕНО**

- Накладывать жгут — это способствует резкому нарушению циркуляции крови в конечности и более сильному поражению тканей.
- Отсасывать яд — это приводит к повреждению тканей вокруг раны, усугубляет всасывание попавшего в организм яда.
- Прижигать рану — это причинит пострадавшему дополнительную боль и не поможет купировать в организме яд, который проникает глубоко в мышечную ткань.

**Уважаемые родители, здоровье каждого ребенка бесценно!**

**Не растерявшись в экстренной ситуации и правильно оказав первую помощь, вы спасете ребенку жизнь!**



Министерство  
здравоохранения РФ



Союз  
педиатров  
России



Министерство  
просвещения РФ

**Педиатры и педагоги рекомендуют**

## **Укусы**

### **Ужаления перепончатокрылых насекомых (ос, пчел, шмелей)**

Однократные ужаления насекомых болезненны, но не опасны. Однако ребенка, страдающего аллергией на яд перепончатокрылых, даже один укус такого насекомого может убить за несколько минут.

#### **Порядок оказания помощи при ужалении насекомых**

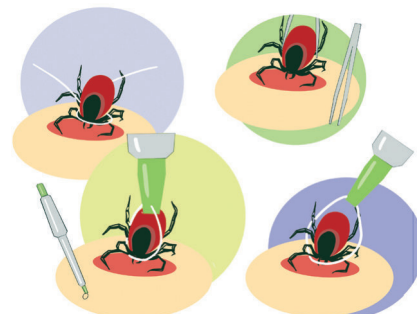
- Осмотрите место ужаления и удостоверьтесь, что в коже не осталось жала (это может быть только после укуса пчелы), никогда не тяните за жало!
- При наличии жала удалите его: выдавите плоским предметом (ногтем или ручкой ложки, тупой стороной ножа).
- Обработайте место ужаления проточной водой и приложите влажный холодный компресс / лед / холод на 15–20 мин — это уменьшит боль и замедлит всасывание яда.
- Незамедлительно вызовите бригаду скорой медицинской помощи:
  - ✓ при наличии одновременно трех и более ужалений;
  - ✓ при ужалении в язык, губу, гортань, полость рта или в глаз;
  - ✓ при развитии анафилактического шока (см. листовку «Анафилактическая реакция»).

### **Укусы клещей**

Клещи являются возбудителями таких тяжелых заболеваний, как боррелиоз (болезнь Лайма) и вирусный клещевой энцефалит. Более половины регионов России являются эндемичными по клещевому энцефалиту. Самая надежная мера защиты — своевременная вакцинация против клещевого энцефалита! Неспецифическая профилактика включает использование репеллентов, специальной экипировки и осмотр одежды после прогулки.

#### **Порядок оказания помощи при укусе клещей**

- В случае присасывания клеща насекомое аккуратно зацепляют пинцетом, стараясь не раздавить, или петлей нитки и выкручивают из тела, медленно поворачивая вокруг оси в удобную сторону.
- Важно не разорвать клеща при удалении — оставшаяся в коже часть может вызвать воспаление и нагноение.
- Место укуса следует продезинфицировать любым пригодным для этих целей средством (70%-й спирт, 5%-й йод, одеколон), к месту укуса приложите холодный компресс / лед / холод.
- Снятого клеща положите в стеклянную банку с плотной крышкой для последующего исследования в лаборатории.



**Уважаемые родители, здоровье каждого ребенка бесценно!**

**Не растерявшись в экстренной ситуации и правильно оказав первую помощь, вы спасете ребенку жизнь!**



Министерство  
здравоохранения РФ



Союз  
педиатров  
России



Министерство  
просвещения РФ

**Педиатры и педагоги рекомендуют**

## **Укусы**

### **Укусы животных**

Укусы животных могут привести к инфицированию вирусом бешенства, являющегося одним из самых опасных заболеваний с поражением нервной системы и возможным летальным исходом. Вирус бешенства передается со слюной инфицированных животных (собак, кошек, лис и пр.). **После укуса в обязательном порядке необходимо обратиться к врачу для решения вопроса о вакцинации против бешенства!**

### **Порядок оказания помощи при укусе животных**

- Убедитесь, что ни вам, ни пострадавшему ничто не угрожает.
- Оцените признаки жизни (сознание, дыхание и пульс).
- При отсутствии признаков жизни начинайте сердечно-легочную реанимацию (см. листовку «Остановка дыхания и кровообращения») и проводите ее до восстановления самостоятельного дыхания или до прибытия медицинского персонала.
- При отсутствии сознания с сохраненным дыханием уложите пострадавшего в устойчивое боковое положение (см. листовку «Потеря сознания»).
- Остановите кровотечение (см. листовку «Наружное кровотечение»).
- Обратитесь за врачебной помощью в травматологический пункт.